

農業と地域の未来をずっと応援していきます

# ひびきの

4

2024  
No.221



 JA埼玉ひびきの

JA埼玉ひびきの | [検索](#)

URL: <https://www.ja-hibikino.jp/>

# 目次 CONTENTS

**★JA埼玉ひびきのSDGs 取組決議**

JA埼玉ひびきの、令和3年3月の理事会で「持続可能な食料の生産と地域農業の振興、農を中心とした豊かな地域づくり」に向けて独自のSDGs取組決議を行いました。今後もJAグループ組織を通じて積極的な働きかけを行ってまいります。



「笑味(えみ)ちゃん」  
JAグループでは、国産農産物の使用・購入を推進する「みんなのよい食プロジェクト」に取り組んでいます。

ひびきの4月号 2024 No.221

2 ……	<b>コンテンツ／表紙の紹介／事業概要 (2月末)／理事会報告(2月・3月)</b>	12 ……	<b>法律相談Q &amp; A</b>
3 ……	<b>自己改革のさらなる実践</b>	13 ……	<b>令和6年度新採用職員紹介</b>
4 ……	<b>地区別説明会開催報告</b>	14～15 ……	<b>人事異動</b>
5 ……	<b>組合員からの意見・要望</b>	16～17 ……	<b>JAインフォメーション</b>
6～7 ……	<b>HIBIKINOニュース&amp;トピックス</b>	18 ……	<b>ひびきの通信</b>
8～9 ……	<b>ひびきの広場</b>	19 ……	<b>クロスワードパズル</b>
10 ……	<b>生き生きWOMEN女性部</b>	20 ……	<b>令和7年度第1回職員採用募集要項 常勤役員のよもやまトーク・編集後記</b>
11 ……	<b>営農技術情報</b>		

## 表紙の紹介

今月の表紙は児玉町金屋の<sup>ひろせとしき</sup>廣瀬星輝さんをご紹介します。  
廣瀬さんは現在26歳。就農して4年目になる若手農家さんです。ご実家は代々の農家で、ご実家の手伝いをするうちに農業に魅力を感じるようになりました。今は茄子を15a、葱を45a栽培しており、父親や地元の先輩農家さんに教わりながら日々試行錯誤されています。特に土づくりには堆肥や微生物菌を活用するなどこだわりを持って取り組んでいるそうです。小学校3年生から大学までサッカーをしていたスポーツマンでもあり、今も仕事の合間にトレーニングをしてリフレッシュしています。体を動かすことは大好きで、どんなに忙しくても農作業は全く苦にならないそうです。  
今後の抱負について伺うと「今栽培しているものの中で、茄子と葱作りを極めたい。その上で作付面積を増やし、反収を上げつつ自分の栽培形態を確立したいです」と話してくださいました。

## 事業の概要

令和6年2月29日現在

貯金残高	1,619億0,216万円
貸出金残高	223億4,258万円
長期共済保有高	2,794億5,862万円
販売品取扱高	49億3,282万円
購買品取扱高	40億5,338万円
出資金残高	20億6,210万円

## 理事会報告

令和6年2月27日(火)開催

### 協議事項

- 令和5年度事業実績見込について
- 理事の行為規範の変更(案)について
- 当組合理事からの借入申込(案)①及び②について
- 有価証券運用にかかる対処方針について
  - 有価証券運用にかかる対処方針(案)
  - 信用事業利益の確保に向けた対応(案)
  - 特別積立金の活用(案)
- 令和4年度産出荷契約米最終精算(案)について
- 農産物直売所定休日設定に係る利用規程の変更(案)について
- 組合員出資口数の減少について
- 期末決算手当てについて

### 報告事項

- 組合員の加入及び脱退の状況について
  - 令和5年度下期自己改革地区別説明会の開催報告について
  - 令和6年度年間スケジュール(案)について
  - 令和5年度1月相談・苦情定期報告について
  - 一部支店における貸出業務の管理店舗移管のお知らせについて
  - 令和5年度産かん清流米集荷実績について
  - 令和5年度1月末事業実績等について
  - その他
- 令和5年度 第12回定例理事会の開催  
日時：令和6年3月26日(火)  
午後1時30分  
場所：本店 2階役員会議室

## 理事会報告

令和6年3月26日(火)開催

### 協議事項

- 令和6年度内部監査計画(案)について
- 令和5年度決算方針(案)について
- 令和6年度事業方針及び計数計画(案)について
- 特別積立金および目的積立金への対応(案)について
- 令和7年度職員採用募集要領(案)について
- 内部統制システム基本方針の改正(案)について
- 令和6年度余裕金運用方針及び計画額(案)について
- 令和6年度JA住宅ローン指標金利の考え(案)について
- 新規就農者支援資金(ジャックス保証型)融資要項の制定(案)について
- 各種融資関連要項等の一部改正(案)について
- 「経営者保証に関するガイドライン」に係る取組方針(案)について
- JA埼玉ひびきの大口利用者奨励制度の対応について
- 組合員出資口数の減少について

### 報告事項

- 令和5年度内部監査報告について
  - 令和5年度埼玉県検査指摘事項に係る取組状況(回答)について
  - 組合員の加入及び脱退の状況について
  - 体制整備モニタリング未整備事項に係る整備状況について
  - 令和5年度2月相談・苦情定期報告について
  - 令和6年度組合員加入方針について
  - ソーシャル×エイアポリシー策定について
  - 当組合理事への融資実行報告について
  - ㈱JAひびきのファーム令和5年度事業実績見込及び令和6年度計画(案)について
  - 令和5年度2月末事業実績等について
  - その他
- 令和6年度 第1回定例理事会の開催  
日時：令和6年4月26日(金)  
午後1時30分  
場所：本店 2階役員会議室

## 埼玉ひびきの 年金・共済友の会「芸術展覧会」開催

3月8日～18日までの期間にJ A本店「ひびきのホール」にて第4回年金・共済友の会「芸術展覧会」を開催しました。

展覧会では、友の会会員が制作した管内の農業・伝統行事・風景・家族をテーマとした作品が出品されました。今年は俳句短歌・写真・絵画部の3つの部門に合計89点が出品され、厳正な審査によって選ばれた優秀者に対する表彰式が8日に行われました。

また、連合女性部の協力のもと各地区の女性部員が制作した作品が集められた他、地元の有志によって製作された世界最古の自転車と言われる「陸船車」も展示されました。



### 優秀賞

坂本 正(上里)  
写真部門  
「初めての雪あそび」



### 優秀賞

根岸 美代(本庄)  
俳句・短歌部門  
「暖かな陽射し」



暖かな 陽射し 背に受け 縁に座し  
切り干し大根 サクサクと切る

### 優秀賞

木村 孝江(神川)  
絵画部門  
「カボチャ」



女性部  
作品  
展示



※敬称は略させていただきました。



陸船車

沢山の来場者  
に来ていただき  
ました



# 下期自己改革進捗説明会

# 地区別開催報告



2月2日から8日にかけて各地区で総代・農家組合長・ふれあい委員を対象とした自己改革進捗説明会を行い315名が参加しました。説明会では自己改革進捗報告が行われ、参加者から様々なご意見・ご要望を頂きました。

地区	開催日時	開催場所	参加者	対象者
本庄	2/2(金) 18時30分～	ひびきのホール	65名	140名
上里	2/6(火) 18時30分～	上里営農	75名	192名
美里	2/6(火) 18時30分～	美里支店	66名	159名
児玉	2/7(水) 18時30分～	児玉支店	57名	135名
神川	2/8(木) 18時30分～	神川支店	52名	142名
合計			315名	768名

## 各地区の開催状況



本庄地区



本庄地区



上里地区



美里地区



児玉地区



神川地区

# 下期自己改革進捗説明会で出た意見・要望について

各地区で行われた下期自己改革進捗説明会で出された意見・要望について、JA側回答をお知らせします。

## 営農経済関係

組合員の声 1	生産者はいくら販売高を上げたかではなく、いくら手元にお金が入るかを気にしている。生産者は農産物価格のコントロールができない。農業所得を上げるためにJAはどのように考えているのか。
JA回答	現在の国際情勢のなかで資材価格を下げることは難しくなっています。JAで出来ることとしては、手数料の値下げや販売価格の底上げを検討しています。
組合員の声 2	直売所で品質の良い野菜を作るためには、肥料も良いものを購入しなくてはならない。そのためにも肥料価格を安くしてもらいたい。
JA回答	世界的に資源価格が高騰している中で、JAとしてもトータルコスト削減に向けた最大限の努力をしております。肥料の価格を一時的に下げても一過性のものになってしまうため、TACによる営農指導等を充実させて、生産者が少しでも良い生産物を作れるよう支援してまいります。
組合員の声 3	農業の集約発注における組合員メリットは何か。
JA回答	16品目の農業は集約発注により、従来よりも平均で10%程度の単価を抑えることができました。
組合員の声 4	学校給食について、どのような契約をしているのか。
JA回答	本庄・上里地区は、給食センターが作成する献立計画を元に見積依頼があり、JAで野菜金額の提示を行い、センター側へ納品する態勢となっております。その他の地区は、個別に発注依頼があり、都度、直売所で配送等の対応をしております。
組合員の声 5	直売所「朝市」の開催状況が分からない。
JA回答	2月末において本庄・美里・神川地区で2回、児玉地区で6回開催し、昨年同日と比較して来場者・売上は上回る実績となっております。今後は費用対効果等の検証を行い、より集客力のあるイベントを企画してまいります。

## 組合員組織関係

組合員の声 6	組合員の世代交代等により広報誌は不要であると声が出ている。今後、どのようにしていくのか。
JA回答	広報誌はJA管内での出来事や青年部活動・女性部活動等の報告・JA事業内容についてお知らせする大事な役割を持っています。誌面内容の見直しも含め、刷新を図ってまいります。
組合員の声 7	総代の改選において、自分の地区内で誰が正組合員になっているかわからない。どのように決めたらいいのか。
JA回答	正組合員名簿は個人情報であり直接配布することができません。名簿は毎年度末に整理しており、総代の方にご確認いただけるよう、8月頃を目安に支店に準備いたします。
組合員の声 8	説明会やアンケートで出た総代の意見を今後もフィードバックして報告してほしい。
JA回答	今後も組合員説明会や広報誌等で、総代の皆さまから頂いたご意見をフィードバックいたします。

## その他

組合員の声 9	経営概況の中で事業総利益が記載されているが、事業利益や各事業の進捗状況の分析を教えてください。
JA回答	事業総利益は約20億円ですが、事業管理費として約19億円の費用がかかっていますので、事業利益は約1億円です。進捗状況の分析として、購買事業は昨今の物価高により供給単価が上がっていることから上向きになっています。信用事業は新NISA制度が始まり、組合員の資産形成業務が重要になると考えております。
組合員の声10	人材育成としてJA職員のGAP資格取得に取り組むと説明があったが、生産者としては職員の営農指導知識・技術向上に力を入れてほしい。
JA回答	GAPへの取り組みと共に、営農指導員(TAC)の質的向上に向けた知識・技能研修、営農系資格取得の奨励を行い、組合員の皆様に頼られる人材育成に努めてまいります。

## 胡瓜が本格出荷 本庄・児玉地区で選果機稼働開始

12 2024年12月12日

管内各地で春胡瓜の本格的な出荷が始まり、本庄地区・ひびきの南部選果場（児玉地区）の選果機が稼働を開始しました。

管内2か所の選果場では合計で1日平均約2000ケース（1ケース5キロ）、ピーク時には約5000ケースもの胡瓜が日々箱詰めされます。また、茄子も選果されるひびきの南部選果場は2月初旬から12月下旬までの間、施設をフル稼働しています。

選果場では生産者が持ち込んだ胡瓜を機械で等級ごとに選別して、箱詰めする出荷作業が行われます。生産者の選別・荷造り作業の負担の軽減と生産物の品質の向上を目指してJAと地元のプロducerからなる選果機利用組合が協力して立ち上げた施設です。本庄地区選果場は立ち上げから今

年で3年目、ひびきの南部選果場は22年目のシーズンを迎えます。



ひびきの南部選果場



本庄地区選果場

## こだま館直売所発！ヤギでSDGs

15 2024年12月15日

JAこだま館直売所では、1月下旬からヤギ2頭の飼育を始めました。直売所の新しい仲間となったのは、生後約6カ月のシバヤギのユキちゃん（赤い首輪）とメイちゃん（青い首輪）。同直売所駐車場の西側で飼育されており、早くも人気者になっています。ヤギの導入について「JAの直売所だからこそ実現できる。おもしろさをお客様をはじめ利用者の皆様に提供したいと思ったのがきっかけです」と、茂木紀子マネージャーは話します。

2頭の飼育は、直売所から出る野菜クズや生産者から寄付される規格外野菜等をエサに、稲作から出るわらやもみ殻を寝床にするなど、直売所の仕組みと地域農業の副産物を無駄なく利用しています。牧柵や小屋は、廃材や不用品、身近な道具をフル活用。そのほとんどが同直売所野菜部会の部会員の手づくりです。たくさんの方の協力と愛情を受け、2頭はすくすくと元気に成長しています。

ユキちゃんとメイちゃんの日々の様子はこだま館のインスタグラムからご覧いただけます（「こだま館」と検索してください）。今後は、エサやり体験などヤギとふれあえる企画も検討中です。癒し度満点のかわいい2頭にぜひ会いにきてください。



ユキちゃん（写真左）とメイちゃん（写真右）

## 連合青年部と常勤役員が意見交換会を開催

17 2024年12月17日

2月9日、JA埼玉ひびきの連合青年部（角谷仁部長）と常勤役員の間で意見交換会が開催され、青年部役員及び一般部員25名が参加しました。

青年部からは農産物の有利販売に関する施策や資材価格高騰への対策からJA職員の待遇に関することまで多岐にわたる質問が出され活発な意見交換が行われました。五十嵐雅樹組合長は「管内の農業には様々な課題が山積しているが、青年部の皆様と協議して共に対応していきたい」と話しました。



意見交換会の様子

## 被災地への支援集まる

令和6年能登半島地震を受けてJA管内から被災地への多くの支援が寄せられました。

2月13日から14日に行われた「高額利用者の集い」の中では参加者から義援金と被災地への応援メッセージが集まりました。

また、3月には連合女性部・連合青年部からの義援金がJAに引き渡されました。1月から3月末までJAの各事業所に設置された募金箱に寄せられたものを含めると、義援金の総額は48万5千円に達しました。義援金は全額被災地支援のために寄付されます。

五十嵐雅樹組合長は「1日も早い復興を願い、JAグループとして被災地を応援いたします」と話しました。



連合女性部



高額利用者の集い



連合青年部



## JA職員によるフードバンクを実施

3月6日〜7日、パート従業員を含めた全体職員コンプライアンス研修会に合わせて「職場内フードバンク」を実施し、24部署・66名の職員が家庭から持ち寄った食品582点が集まりました。

当企画は職員によるSDGsプロジェクトでの発案をきっかけに始められ、今年で2回目の開催となります。

持ち寄られた食品は3月19日に行われた贈呈式にて本庄市社会福祉協議会へ引き渡されました。社会福祉協議会の事務局長は「生活困窮者等の必要としている方々へお届けさせていただきます」と話してくださいました。



大勢の職員が参加しました▶



◀岩田専務(写真左) 社会福祉協議会事務局長(写真右)

## 児童を守る横断旗を寄贈

2月20日、JA本店で管内小学校を対象とした横断旗の贈呈式が行われました。

地域貢献の一環として小学校児童を交通事故から守る為に毎年行われている取り組みで、今年も管内1市3町全ての小学校に対して、合計で1100本の横断旗と530本の雨傘を寄贈しました。

五十嵐雅樹組合長は「JAとして地域の子供たちのためにできることがあれば、これからも積極的に取り組んでいきたい」と意気込みを語りました。

また、横断旗等を受け取った本庄市教育委員会の下野戸陽子教育長は「横断旗は児童の命を守るものですので、大切に使用させていただきます」とお礼を述べていました。



横断旗を手渡す五十嵐組合長(左)と下野戸教育長(右)





上里町七本木 おかべ 岡部 よしみち 凱倫さん（32歳）

## 農を担う！



岡部さんは就農して今年で5年目になる農家さんです。学生の頃から食べ物を扱う仕事に興味を持ち、農業法人で修行された後に30代で独立されました。現在は1.8haの畑にとうもろこしやキャベツ、白菜などを栽培しています。人に食べてもらった時においしいと言ってもらえるものを作ることにやりがいを感じるそうです。

体が資本の仕事なので体調管理には人一倍気を使っています。時間があればジムに通ってけが予防とリフレッシュを兼ねたトレーニングに取り組んでいます。

今後の目標について伺うと「経営規模を拡大するとともに、しっかりとした基盤を作っていきたいです」と語ってくださいました。



あおぞら館  
直売所

わたなべ  
渡部  
ようこ  
陽子さん



渡部さんはあおぞら館直売所に勤めて丸8年になります。地元の飲食業の方も買い出しに訪れるというあおぞら館直売所は1年を通して賑わっており、繁忙期には開店待ちのお客様で行列ができることもあります。そんな中でもお客様を待たせることのないように常に迅速に仕事をこなすことを心掛けているそうです。

直売所の魅力について伺うと「あおぞら館直売所では1年を通して新鮮な野菜を豊富に取り揃えています。これからの季節にメロンやとうもろこしなど旬の野菜を特別価格で販売するイベントも開催します。近くにお越しの際にはぜひお立ち寄りください」と話してくださいました。



# なかよし夫婦!



美里町下児玉

井上 たかみつ 貴光さん  
みやこ 雅子さん ご夫婦

今回のなかよし夫婦は美里町下児玉でイチゴ農園を営んでいる井上貴光さんと雅子さんをご紹介します。  
 お二人は結婚して9年目になるご夫婦です。  
 貴光さんは20歳の頃にご実家のイチゴ農園を手伝うようになり、以来お父様の後を継ぐために日々研鑽しています。雅子さんも真剣にイチゴ栽培に取り組み貴光さんの姿を見ているうちに一緒に関わりたいと思うようになり、5年程前に就農されました。  
 サウナがお二人の共通の趣味で、都内のサウナ施設に出かけることもある熱心な愛好家です。ご自宅には手作りのテントサウナをお持ちです。  
 サウナに入ることによって疲れが取れて、気持ちもリフレッシュできる他、寝つきが良くなるなど健康面も大きく改善したそうです。  
 貴光さん曰く、「お互いに体と心を整えられ、ひとりの時間を持つようになったことが夫婦円満にもつながっている」とのことです。  
 お二人の今後について伺うと「喧嘩をすることなく、二人一緒に整えていければ良いと思います」と話してくださいました。

## 我が家の元気づこ

今回の我が家の元気づこは浅見信明さんのお宅から紗羅さんと晃成くんをご紹介します。  
 紗羅さんはしっかり者で勉強にも運動にも一生懸命な頑張り屋さんです。  
 弟の晃成くんは外で遊ぶことが大好きな、活発で人懐っこい男の子だそうです。  
 2人とも体を動かすことが好きでよく自転車に乗ったり、縄跳びをしたりして遊んでいます。  
 ご家族の楽しみは旅行に出かけることで昨年は子どもたちの大好きなディズニーランドに行きました。  
 子どもたちの将来について伺うと「何事にも挑戦する気持ちを忘れないで欲しい」と話してくださいました。



神川町肥土

浅見 さら 紗羅さん (8歳)  
こうせい 晃成くん (6歳)

# 生き活き WOMEN 女性部

## 本庄地区女性部が草木染教室

2月13日、本庄市のあさひ多目的研修センターで本庄地区女性部が草木染教室を開催し、部員16名が参加しました。

小池啓子さんを講師として招いた今回の教室ではストールを製作しました。

参加者は染色などの慣れない作業に苦戦しながらもきれいな色のストールを作ることが出来ました。

参加者は「上手に仕上げることが出来ました。身に着けるのが楽しみです」と話してくださいました。



草木染の様子

## 連合女性部と常勤役員が意見交換会

埼玉ひびきの連合女性部（根本孝代部長）は2月9日、常勤役員との意見交換会を開催し、女性部役員15名が参加しました。意見交換会ではコロナ禍で中止になっていたイベントの再開や、小学校への食育を通じて女性部の活動の幅を広げていきたいという要望や、これからの女性部の在り方に関する意見が活発に述べられました。

これに対してJ A常勤役員からは「女性部活動に対し全面的に協力・支援をさせていただきます」と積極的な回答が出されました。



意見交換会の様子

## 美里地区女性部で手芸教室

1月16日、美里地区女性部（根本孝代部長）は美里支店にて手芸教室を開催し、部員24名が参加しました。

今回は山下裕美子さんを講師として迎え、「クラフトかご」作りに取り組みました。部員たちが制作したクラフトかごは3月8日からJ A本店「ひびきのホール」で開催された「埼玉ひびきの年・共済友の会『芸術展覧会』」で展示されました。



クラフトかご作りに取り組む参加者

## 上里・児玉地区女性部 味噌作り教室

上里地区女性部（橋爪たか子部長）と児玉地区女性部（田島まり子部長）はJ A本店調理室で「味噌作り」を行いました。

上里地区は2月12日から28日、児玉地区1月29日から2月9日までの間に実施



上里地区女性部



児玉地区女性部

しました。毎年各地区女性部で行われている取り組みで、地元で採れた大豆とお米を使って、添加物を一切使用しない安心でおいしい味噌を仕込みます。

参加した部員たちはおしゃべりを楽しみながら慣れた手つきで作業に取り組んでいました。

作物を栽培する前に、「土づくり」として堆肥や緑肥などの有機質資材を使用していると思います。なぜ「土づくり」をした方が良いのか、なぜ有機質資材を使うのか、考えてみましょう。

### 1 土づくりと有機質資材

作物がよく育つためには、作物が必要な養分や水分をバランスよく吸収できる「良い土壌環境」が必要です。土壌環境は「化学性」、「物理性」、「生物性」の3つの面から捉えることができますが、堆肥や緑肥などの有機質資材を使って土づくりをすることでそれぞれ次のような効果が期待できます。

化学性：肥料成分が供給される／土壌中に溜められる肥料成分が増える。

物理性：空気や水の通り道が増える／土壌中に溜められる空気や水の量が増える。

生物性：土壌微生物の種類や量が増え、土壌病害虫の増加が抑えられる。

有機質資材には様々な種類がありますが、ここでは緑肥について詳しく紹介します。

### 2 緑 肥

緑肥とは、「生育した植物をそのまま土にすき込み肥料として利用する作物」のことです。緑肥の根が土壌の下層まで伸長するため、機械による耕うんや堆肥施用が難しい下層の土壌環境を改善することができます。

緑肥作物は、種類によって表で示したように効果や播種時期が異なります。一般的に、イネ科の緑肥作物は物理性の改善に、マメ科の緑肥作物は肥料成分の供給に高い効果があります。選ぶ際は、作物の栽培時期を考慮して緑肥の播種から土壌へのすき込みをする時期を決め、その時期に栽培できる緑肥作物の中から期待する効果が得られるものを選びましょう。

また、緑肥を利用する際は、腐熟期間（緑肥のすき込みから作物の播種までの期間）に注意が必要です。すき込み後すぐに作物を播種すると、作物の発芽や初期生育に障害が発生することがあるため、腐熟期間は十分設けるようにしましょう。



表：緑肥の種類と主な効果

植物名	分類	効果	播種時期
エンバク	イネ科	線虫、雑草の発生を抑える。	3～5月 8月中旬～9月上旬
ライムギ	イネ科	線虫、雑草の発生を抑える。防風。	9～11月
ソルガム	イネ科	線虫、雑草の発生を抑える。防風。 過剰に蓄積した塩類の除去。	5月中旬～8月上旬
クロタラリア	マメ科	線虫の発生を抑える。	5月下旬～7月下旬
ヘアリーベッチ	マメ科	雑草の発生を抑える。景観美化。	3月中旬～4月中旬 9月下旬～10月下旬

※効果は品種によって異なる場合があります。

## 相続分ゼロの相続人に特別寄与料を請求できる？ 請求することはできない

**Q1**

私Aは、妻Bと、妻の父Cと同居していました。Cは、脳梗塞の後遺症で体が動かなくなり、要介護3の状態になってしまいました。

退職後の私は、仕事が多忙のBに代わり、Cが亡くなるまでの3年間、自宅でCを無償で介護しました。Cの相続人は、Bと、正月にも来なかったBの兄Dです。Cは、「私の遺産はBに全部相続させる。Dの相続分はない。」と遺言していました。Dは、すぐにBに対して遺留分侵害額請求をしました。私は、BではなくDに、私の特別寄与料を請求できますか。

**A1**

特別寄与料は、相続人ではない親族が、無償で被相続人を介護をするなど、被相続人の財産が減らないようにした等の特別な寄与をした場合に、相続人に対して、寄与に応じた金銭の支払いを求める制度です（民法1050条）。

Cは、Aの介護のおかげで、相当額の介護ヘルパー利用料を免れて財産が減らずに済んだといえますから、Aには、Cの相続人に対する特別寄与料を請求する事情があります。

特別寄与料を請求できる場合で相続人が複数のときは、各相続人は、特別寄与料の総額に、法定相続分（同法900条、901条）や遺言で指定された、各人の相続分（民法902条）を掛けた額を負担します（同法1050条5項）。

Cの遺言では、Bが全てを相続し、Dの相続分は無いと指定されているので、Dに対して特別寄与料を請求することはできません。

Aとしては、「Dも遺留分があるから、特別寄与料を負担すべきだ」と思うかもしれませんが、

しかし、特別寄与料の計算では、相続分を乗じた額、と書かれており、遺留分とは書かれていないので、相続分が無く遺留分しかないDは、特別寄与料を負担しません（最高裁判令和5年10月26日判決）。

## 約束違反で遺産分割をやり直したい 相続人全員の合意ない限りできない

**Q2**

父が亡くなり、相続人である母、兄、私の3人は、兄が遺産の大半を取得するとの遺産分割協議をしました。同時に、兄は、①私と仲良くする、②母と同居する、③母と同居して老後の世話に最善を尽くす、④先祖のお墓を守ると約束しました。しかし、兄は、私や母と険悪な関係になり、母の食事の支度もせず果ては母を殴る始末です。やむなく私が母を引き取って扶養し、墓守もしています。

兄は、約束を破ったのですから、遺産分割協議を解除できませんか。

**A2**

遺産分割協議の中には、相続人に何らかの約束等を守ることを条件とするものがあります。しかし、その

約束等は、どの遺産を誰が取得するという遺産分割の合意とは全く別の合意と考えられています。遺産分割は、相続時に遡って遺産の帰属を決めるという特別の合意で、協議が成立すると同時に遺産分割に関する相互の債権債務を残さずに終了しますが、相続人間の約束等は、この遺産分割の合意とは別の合意なのです。したがって、約束等の不履行は遺産分割の不履行にはなりません。

よって、相続人がこの約束等を守らなかったとしても、それを理由として別の合意である遺産分割協議を解除することはできません（最高裁判平成元年2月9日判決）。

あなたも、兄が約束を守らないことを理由に遺産分割協議を解除することはできません。ただし、相続人全員の合意があれば、既にした遺産分割協議の全部又は一部の分割のやり直しをすることはできます（最高裁判平成2年9月27日判決）。ですから、兄も含めた相続人全員が合意すれば遺産分割協議をやり直すことができます。

なお、あなたが負担した母の扶養費用や墓守代は、兄に立替金として請求できる場合があります。

# 未来を担う新しい千カラ

## ～ 令和6年度新採用職員紹介 ～

4月から新たに6名がJA職員として仲間入りしました。  
組合員の皆さまをはじめ、ご利用の皆さま、地域の皆さまのお役に立てるよう  
精一杯努力してまいりますので、温かい応援をよろしくお願い申し上げます。



総務部 企画総務課係

もり えりこ  
森 会里子



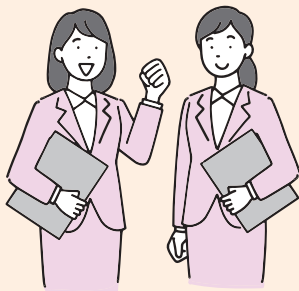
信用共済部 貯金為替課係

いわもと みほ  
岩本 美帆



本庄宮農経済センター係

かさはら ゆうせい  
笠原 裕成



これがわたしの  
キャッチ・フレーズ!!

それぞれの思いが  
こもっています!  
見かけた際はぜひお声を  
かけてください



本庄南支店係

くめはら ななか  
久米原 菜花



上里支店係

すが みか  
須賀 未佳



南部宮農経済センター係

さいとう ゆき  
齋藤 由稀

# 人事異動

令和6年4月1日付

令和6年4月1日付

氏名	新任	旧任
岩丸 真也	総務部 企画総務課 係長	総務部 企画総務課 主任
設楽 真弥	総務部 企画総務課 主任	総務部 企画総務課 係
今井 拓也	総務部 企画総務課 主任	総務部 企画総務課 係
坂本 貴文	総務部 管理経理課 主任	営農経済部 営農支援課 主任
須賀 洋江	総務部 企画総務課付 主任	信用共済部 貯金を為替課 主任
塩原 早紀	総務部 企画総務課付 主任(情報センター出向)	上里支店 主任
五十嵐 幸司	信用共済部 部長 兼 貯金を為替課 課長	信用共済部 部長
鈴木 淳一	信用共済部 貯金を為替課 次長心得	信用共済部 貯金を為替課 係長
眞尾 万里	信用共済部 貯金を為替課 係	本庄南支店 係(総合渉外)
南 翔大	信用共済部 資金運用課 主任	上里支店 主任
清水 利行	信用共済部 普及保全課 課長	信用共済部 貯金を為替課 課長
清水 祐樹	信用共済部 普及保全課 次長心得	本庄北支店 渉外リーダ(係長)
伊藤 春香	信用共済部 普及保全課 主任	信用共済部 普及保全課 係
清水 真澄	営農経済部 営農販売課 係長	営農経済部 営農販売課 主任
木村 雅也	営農経済部 営農販売課 主任	上里営農経済センター 主任
前原 俊介	営農経済部 営農販売課 係	総務部 企画総務課 係
浅見 崇	営農経済部 営農支援課 次長(TAC)	営農経済部 営農支援課 次長心得
吉岡 恭平	営農経済部 営農支援課 主任(TAC)	上里営農経済センター 主任
吉野 翔大	営農経済部 営農支援課 主任(TAC)	営農経済部 直販課 マネージャー(主任)
戸塚 美紀	営農経済部 営農支援課 主任(TAC)	営農経済部 営農販売課 係
関根 夏奈	営農経済部 営農支援課 主任	営農経済部 営農支援課 係
新井 信幸	営農経済部 直販課 次長	本庄南支店 次長心得(内勤)
大橋 史典	営農経済部 直販課 マネージャー(主任)	営農経済部 直販課 主任

氏名	新任	旧任
妹尾 千秋	営農経済部 直販課 マネージャー(主任)	上里支店 係(総合渉外)
小川 泰男	営農経済部 ぐらしの相談課 課長	営農経済部 ぐらしの相談課 次長
四方田 泰志	営農経済部 ぐらしの相談課 係長	営農経済部 直販課 マネージャー(係長)
平野 希	営農経済部 資産相談センター 係長	営農経済部 資産相談センター 主任
森本 武	営農経済部 農機自動車センター 所長	信用共済部 普及保全課 課長
林 智行	営農経済部 農機自動車センター 次長心得	営農経済部 農機自動車センター 係長
上原 功	営農経済部 農機自動車センター 係長	営農経済部 農機自動車センター 主任
相川 平滋	営農経済部 農機自動車センター 主任	営農経済部 農機自動車センター 係
萩原 聖	営農経済部 農機自動車センター 主任	南部営農経済センター 主任
高橋 敦史	本庄営農経済センター 次長(選果場担当)	本庄営農経済センター 次長心得(選果場担当)
黒澤 倭斗	本庄営農経済センター 係	本庄北支店 係
田中 智美	本庄北支店 主任	児玉支店 主任
清水 祐斗	本庄北支店 係	本庄営農経済センター 係
倉本 悦光	本庄北支店 渉外リーダ(係長)	営農経済部 農機自動車センター 係長
山崎 珠枝	本庄北支店 主任(総合渉外)	本庄北支店 係(総合渉外)
栗原 美沙希	本庄北支店 主任(総合渉外)	本庄北支店 係(総合渉外)
大野 幸代	本庄南支店 支店長	本庄営農経済センター 次長
原 淳一	本庄南支店 次長(内勤)	本庄営農経済センター 次長
渋谷 一浩	本庄南支店 係長	信用共済部 普及保全課 係長
天野 沙耶	本庄南支店 主任(総合渉外)	本庄南支店 主任
小川 壱征	本庄南支店 係(総合渉外)	本庄営農経済センター 係
飯塚 志保	上里営農経済センター 次長	南部営農経済センター 次長心得
小林 雄一朗	上里営農経済センター 係	営農経済部 営農支援課 係

# 人 事 異 動

## 令和6年4月1日付

氏名	新 任	旧 任
橋本 和也	上里支店 次長（内勤）	上里支店 次長心得（内勤）
國島 雄太郎	上里支店 主任	信用共済部 資金運用課 係
橋 貴大	上里支店 渉外リーダー（係長）	上里支店 渉外リーダー（主任）
塚越 葉子	上里支店 係（総合渉外）	本庄南支店 係
栗原 紀晃	南部営農経済センター 副所長（所長待遇）	営農経済部 ぐらしの相談課 課長
福島 久美子	南部営農経済センター 係長	上里営農経済センター 係長
根岸 一帆	南部営農経済センター 係長	営農経済部 直販課 係長
野平 巧	南部営農経済センター 主任	南部営農経済センター 係
春山 優子	美里支店 次長（内勤）	美里支店 次長心得（内勤）
今井 梨絵	美里支店 係長	信用共済部 貯金を替課 係長
小川 可奈	美里支店 主任	美里支店 係
中村 烈	美里支店 係（総合渉外）	美里支店 係
荒木 裕子	児玉支店 次長心得（内勤）	神川支店 係長
森田 亜由美	児玉支店 係長	児玉支店 主任（総合渉外）
高山 奈々	児玉支店 係	美里支店 係
吉野 優樹	児玉支店 主任（総合渉外）	児玉支店 係（総合渉外）
田中美也	児玉支店 主任（総合渉外）	本庄北支店 係
日向 康和	神川支店 支店長	本庄南支店 支店長
岡芹 淳	神川支店 係長	信用共済部 資金運用課 係長
梅田 有希	神川支店 主任（総合渉外）	神川支店 係（総合渉外）
五十嵐 佳菜	神川支店 係（総合渉外）	神川支店 係
吉田 祥之	総務部企画総務課付嘱託（株）JAひびきのファーム出向	再雇用

## 令和6年4月1日付 新採用職員

氏名	試用期間中（3か月）の配属先
森 会里子	総務部 企画総務課 係（試用期間）
岩本 美帆	信用共済部 貯金を替課 係（試用期間）
笠原 裕成	本庄営農経済センター 係（試用期間）
久米原 菜花	本庄南支店 係（試用期間）
須賀 未佳	上里支店 係（試用期間）
齋藤 由稀	南部営農経済センター 係（試用期間）

## 令和6年3月31日付 退職者

氏名	旧 任
小暮 久実	営農経済部 農機自動車センター 所長
吉田 祥之	神川支店 支店長
堀越 亮	信用共済部 普及保全課 係
高田 洋輔	営農経済部 営農販売課 主任
持田 梨貴	南部営農経済センター 係
瀧澤 仁志	（株）JAひびきのファーム 社員
平松 颯	（株）JAひびきのファーム 社員

右記7名につきましては、退職になりました。  
 組合員のため農協のためにご尽力いただきました  
 誠にありがとうございました。  
 大変お疲れ様でした。



# 2024年度 A 埼玉ひびきの農産物直売所休業日

2024	4	April	2024	5	May	2024	6	June												
日	月	火	水	木	金	土	日	月	火	水	木	金	土	日	月	火	水	木	金	土
	1	2	3	4	5	6				1	2	3	4							1
7	8	9 定休日	10	11	12	13	5	6	7 定休日	8	9	10	11	2	3	4 定休日	5	6	7	8
14	15	16	17	18	19	20	12	13	14	15	16	17	18	9	10	11	12	13	14	15
21	22	23	24	25	26	27	19	20	21	22	23	24	25	16	17	18	19	20	21	22
28	29	30					26	27	28	29	30	31		23	24	25	26	27	28	29
														30						
2024	7	July	2024	8	August	2024	9	September												
日	月	火	水	木	金	土	日	月	火	水	木	金	土	日	月	火	水	木	金	土
	1	2	3	4	5	6					1	2	3	1	2	3	4	5	6	7
7	8	9 定休日	10	11	12	13	4	5	6 定休日	7	8	9	10	8	9	10 定休日	11	12	13	14
14	15	16	17	18	19	20	11	12	13	14	15	16	17	15	16	17	18	19	20	21
21	22	23	24	25	26	27	18	19	20	21	22	23	24	22	23	24	25	26	27	28
28	29	30	31				25	26	27	28	29	30	31	29	30					
2024	10	October	2024	11	November	2024	12	December												
日	月	火	水	木	金	土	日	月	火	水	木	金	土	日	月	火	水	木	金	土
		1	2	3	4	5						1	2	1	2	3	4	5	6	7
6	7	8 定休日	9	10	11	12	3	4	5 定休日	6	7	8	9	8	9	10 定休日	11	12	13	14
13	14	15	16	17	18	19	10	11	12	13	14	15	16	15	16	17	18	19	20	21
20	21	22	23	24	25	26	17	18	19	20	21	22	23	22	23	24	25	26	27	28
27	28	29	30	31			24	25	26	27	28	29	30	29	30	31				
2025	1	January	2025	2	February	2025	3	March												
日	月	火	水	木	金	土	日	月	火	水	木	金	土	日	月	火	水	木	金	土
			1	2	3	4							1							1
5	6	7 定休日	8	9	10	11	2	3	4 定休日	5	6	7	8	2	3	4 定休日	5	6	7	8
12	13	14	15	16	17	18	9	10	11	12	13	14	15	9	10	11	12	13	14	15
19	20	21	22	23	24	25	16	17	18	19	20	21	22	16	17	18	19	20	21	22
26	27	28	29	30	31		23	24	25	26	27	28		23	24	25	26	27	28	29
														30	31					

毎月第2週目の火曜日は定休日となります。(12月31日から1月4日まで年末年始の休業日です。)

## 広報誌「ひびきの」発刊スケジュール変更お知らせ

誠に勝手ながら、2024年度より「ひびきの」の発刊スケジュールを年8回から年6回に変更させていただきます。

変更前 4月 6月 7月 8月 10月 12月 1月(新年号) 2月



変更後 4月 6月 8月 10月 1月(新年号) 2月

紙面の内容も随時刷新していく予定です。今後とも広報誌「ひびきの」をよろしく申し上げます。



# 3月1日から 取水制限実施中

農業用水の  
**節水**にご協力ください！

以下の土地改良区が管理をしている農業用水の水源地である下久保ダムの貯水量が非常に厳しい状況にありますので、節水にご協力をお願いします。

埼玉北部土地改良区連合	九郷阿保領用水土地改良区
美児沢用水土地改良区	上里幹線土地改良区
神川町土地改良区	金屋土地改良区

## JAアグリホールの安心葬儀

JAアグリホールは皆さまの暮らしのすぐ近くにあります。

**0120-83-6701**

一般葬プラン

家族葬プラン

火葬式プラン

なんでもお気軽にご相談ください。[相談無料]

●アグリホール児玉 Tel.0495-72-8777

●アグリホール上里 Tel.0495-35-3152

相続サポートサービス実施 JAならではの親身なサポートを充実

**アグリ会員募集中!!** [入会金1,000円]



ガチョウさん

〔編〕春らしい明るい色使いがとてもきれいですね。女の子たちの表情が豊かでとても可愛らしいですね。

# ひびきの通信

## 今月のテーマ

### 新年度

\*イラスト・コメントを掲載させていただいた方には、JA商品券をプレゼントいたします。

★私にとつての新年度は野菜作りの計画。手はじめに肥料をほごし、土をたがやし、今年はキュウリ、ナス、ジャガイモ、大根、白菜、ネギ等どこに作るかを考え、身体と相談しながら動き出すことです。まず、やっかいな雑草に取りくむことも大変です。学生に負けず少しずつ動き出そう！頑張ります。

トコちゃんさん

〔編〕春が来て暖かくなるこの時期は体を動かしたくなります。何かをはじめするにはぴったりの季節ですね。



コザクラインコさん

〔編〕桜をはじめ、春に咲き誇る草花が新しい生活の始まりを祝福しているようです。

★新人の方が緊張しながら夢に胸をふくらませながら登場します！人生に美しいシユプールを描くように、ひそかに応援しています！フレイ、フレイ、シンジンさん！

さくら咲くさん

〔編〕新入社員の方にとつて新年度は人生の大きな第1歩ですね。いろいろな思いがあるでしょうが、それぞれの場所で頑張ってもらいたいですね。

★今の時代、少子化で昔流れていた「ピカピカの一年生」のCMを懐かしく思い出します。昔はランドセル、赤と黒しか選べなかつたですが、現在はデザインや色もたくさんあり、おしゃれですね。小さい体にカラフルなランドセルを背負う姿を見かけると「頑張つて。登下校をつけてね」と心の声が語ります。

チコマルさん

〔編〕小学生たちがみんな一緒に並んで登下校している姿は日本特有の光景ではないでしょうか。地域の皆さんの見守りがあつてこそこのすばらしい習慣だと思えます。



ひなまつりさん

〔編〕新入生でしょうか。個性のある可愛いイラストですね。一年生には学校もより大きく見えるのかも知れません。



## 〇6月号のテーマ〇

### 「梅雨」

はじめじめしたイメージのある梅雨ですが、近頃は雨が少ないシーズンが続いて心配ですね。

梅雨をテーマにしたイラストや思い出など、皆さまからのご投稿をお待ちしております。

ひびきの通信では、季節ごとにテーマを考へて、皆様からのイラストや写真、エピソードを募集しています。また広報誌やJAに対するご意見・ご感想や、テーマ以外のエピソードにつきましてもお待ちしております。

イラストやご意見等につきましてはクイズ解答用紙をご利用ください。イラストは原則こちらでお預かりし、返却いたしませんので、返却希望の方はその旨お書きください。

\*フルカラーでご紹介いたしますので、きれいに描けたイラストは、FAXではなく原本をお送りください。

★孫が保育園を卒園して、今度は小学校に行く事になっています。今から学校まで通学班の人たちと一緒にけるよう心待ちにしています。

ユージンさん

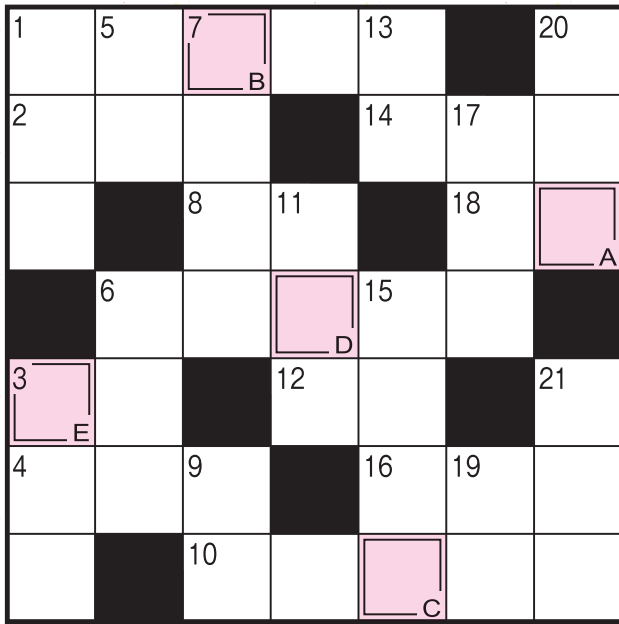
〔編〕体の小さい新入生にとつて通学は大変だと思いますが、頑張りてください。

# クロスワードパズル

パズルに答えて、JA商品券をゲットしよう!

JA商品券は、当JAの直売所やスタンド、営農経済センターなどでご利用いただけます。

出題：ニコリ



二重枠に入った文字を、A→Eの順に並べてできる言葉は何でしょうか?

☆ヒント☆

花言葉は(親愛)と(感謝)

2月号の答え

シユプール  
A B C D E



## 応募締切：5月10日(金)必着

### タテのカギ

- ① ゴルフプレーヤーがカードに記録します
- ③ 眠いときに出来ます
- ⑤ アマではありません
- ⑥ お花見といえばこの花
- ⑦ テレビやエアコンの操作に使います
- ⑨ お酒は飲めません
- ⑪ みそ汁の具にしてもおいしい二枚貝
- ⑬ ストレスがたまるとこぼしたくなることも
- ⑮ ダブルプレーともいいます
- ⑰ 湯が冷めないよう——ポットに入れた
- ⑲ 当たりかな、外れかな
- ⑳ 山梨県の県庁所在地である市
- ㉑ 馬に乗る人のこと

### ヨコのカギ

- ① 冬がウインターなら、春は
- ② 天ぷらやフライに付けられています
- ③ 煮物を作るときにすくうこともあります
- ④ 水中をふわふわと漂う生き物
- ⑥ 平面は2次元、立体は
- ⑧ 桃太郎がきび団子を着けていた場所
- ⑩ 入学式で胸に着けるお母さんもいます
- ⑫ メジロやヒヨドリが吸うもの
- ⑭ 関東——、——裁判所
- ⑯ 漢字で書くと土筆。春の山菜です
- ⑰ オンの反対語

## お知らせ

公式ホームページからの解答も受付いたします。お問い合わせフォームから「お問い合わせ内容」欄にクロスワードパズルの答え(匿名希望の場合はペンネームも)を入力し、送信してください。住所・電話番号は、必ず入力してください。お送りいただいた解答に個別の返信はいたしません。当選者については、誌面にて発表いたします。

## 応募方法

解答用紙にクロスワードパズルの答え・住所・氏名等をご記入の上、最寄りの支店へお届けください。左記住所への郵送やFAXでも構いません。  
6月号誌面にて当選者を発表いたします。

抽選で10名様にJA商品券をプレゼントいたします。ご応募お待ちしています。

本庄市早稲田の杜14-1  
JA埼玉ひびきの企画総務課まで  
FAX番号 04952311718  
● 締め切りは、5月10日(金)です。

### 【個人情報の取扱い】

皆様からの応募等による個人情報につきましては、一部本誌への掲載と商品券発送以外の目的には使用いたしません。あらかじめご了承ください。

### 2月号当選者

おめでとうございませぬ!

- 坂本悦子さん(上里町)
- よつちゃんさん(上里町)
- ふじばあさん(上里町)
- スミちゃんさん(美里町)
- ひで 爺さん(美里町)
- こうちゃんさん(本庄市児玉町)
- 木村 雅さん(本庄市児玉町)
- 矢嶋美桜さん(神川町)
- ポ ンさん(神川町)
- 平塚キミ子さん(神川町)

# 令和7年度 第1回職員採用募集要領

(大学生  
短大  
専門学校等)

## 1. 募集人員

一般事務職・渉外職・営農指導職 若干名

## 2. 応募資格 (全学部全学科)

- (1)大学院・大学・短大・高専・専修学校を令和7年3月末までに卒業見込みの者。
- (2)大学院・大学・短大・高専・専修学校を卒業後、概ね10年以内の者。
- (3)上記(1)・(2)の応募資格者で普通自動車免許証所持の者。(取得予定者含)

## 3. 募集期間

令和6年4月1日(月)～4月30日(火)

## 4. 応募手続き

### (1)応募書類

- ①自筆の履歴書兼エントリーシート (写真貼付したもの) …… 1通  
※様式はホームページに掲載したものを使用すること  
URL: <https://ja-hibikino.jp/> [JA埼玉ひびきの] で [検索]

### (2)応募書類の提出先

埼玉ひびきの農業協同組合 本店または各支店窓口 (郵送の場合)  
〒367-0030  
埼玉県本庄市早稲田の杜1丁目14-1  
埼玉ひびきの農業協同組合 企画総務課 採用担当者 宛  
TEL 0495 (24) 7711

### (3)応募書類の提出期限

令和6年4月30日(火) 必着 (郵送含)

## 5. 選考試験

### I. 第1次選考 (書類選考)

選考結果は令和6年5月上旬に発送

### II. 第2次選考 (筆記試験) …第1次選考の合格者に対して行なう。

#### (1)実施日

令和6年5月11日(土) 午前9時受付～午後1時頃終了

#### (2)試験会場

埼玉県本庄市早稲田の杜1丁目14-1  
TEL: 0495 (24) 7711  
埼玉ひびきの農業協同組合  
本店 (駐車場有)

#### (3)試験項目

- JR本庄早稲田駅北口から徒歩3分
- A: 基礎能力 (言語、数理、論理、常識、英語) ……60分
  - B: 事務能力または適性能力 ……50分
  - C: 面接 (コミュニケーション能力) …15分 (個人又はグループ)

### III. 第3次選考 (面接試験) …第2次選考の合格者に対して行なう。

#### (1)実施日

令和6年5月下旬 (後日連絡) 午前9時受付

※1名あたり20分程度

#### (2)試験会場

第2次試験会場と同じ (左記参照)

## IV. 採否の決定

令和6年6月上旬に、採用試験合格通知書を発送 (内定通知書の送付は、公共職業安定機関と大学等との倫理憲章及び申合せにより、令和6年10月1日以降) 採用予定日: 令和7年4月1日 (試用期間3ヶ月)

## 6. 採用後の諸条件について

### (1)勤務地

本庄市及び児玉郡内の本店、支店または事業所

### (2)勤務時間

8時30分～17時30分

(週休2日・毎月第2土曜日午前出勤有)

※変形労働時間制の職種有

### (3)職種

窓口事務職・渉外職・営農指導職

### (4)賃金(新卒者)

短大卒業…(初任給) 182,390円

他資格手当等有

大学卒業…(初任給) 208,850円

他資格手当等有

### (5)賞与

(前年度実績) 年2回 年間約3.1ヵ月 6月・12月

### (6)昇給

年1回 4月

### (7)交通費

最高20,000円

### (8)社会保険

健康保険、厚生年金、雇用保険、

労災保険、確定給付企業年金

### (9)退職金制度

ポイント制退職金制度

採用後1年以降支給

(自己都合は勤続3年以上)

### (10)その他

採用後3ヶ月間は試用期間とする。各種研修有

その他詳しいことは、当JAのホームページをご覧ください。

URL: <https://ja-hibikino.jp/> [JA埼玉ひびきの] で [検索]

## 7. 採用実績

令和5年度6名(内高校生1名)、令和4年度8名(内高校生2名)

### ■お問い合わせ先■

埼玉ひびきの農業協同組合 企画総務課

採用担当者宛

〒367-0030 埼玉県本庄市早稲田の杜1丁目14-1

TEL. 0495(24)7711



専務理事

岩田 義雪

## 常勤役員のよもやまトーク

桜が咲き、自然が活気づいて新たな始まりを感じさせてくれます。私たちも新しい年度を迎えるにあたり、JAの基本理念であります「豊かで暮らしやすい地域共生社会の実現」に向けて、組合員の皆様の声に耳を傾け、ご意見やご要望をしっかりと受け止め、組合のサービス向上に取り組みたいと考えています。

今年には下久保タムの貯水量が過去最低とのこと。これから稲作の時期を迎え節水への取り組みが必要になります。昨年は高温障害による品質の低下とお米作りには厳しい環境ではありますが栽培管理をしっかりと行っていく、おいしい新米が食べたいですね。今年の秋は豊作になり、生産者と消費者が笑顔になるよう祈願いたします。

## 編集後記

新年度、皆様はいかがお過ごしでしょうか。  
紙面16ページでもお知らせした通り今年度より広報誌「ひびきの」の発行スケジュールを変更いたします。広報誌の内容も随時刷新していく予定です。編集担当者として皆様により良いものを提供できるように邁進してまいりますので今後ともよろしくお願いたします。  
(かたなこ)